

 Národní vzdělávací fond, o.p.s.

Výroční zpráva



2025



NV
F Národní
vzdělávací
fond

OBSAH

Úvodní slovo ředitelky.....	3
1.Národní observatoř zaměstnanosti a vzdělávání - NOZV	4
2. Publikace – studie – bulletiny.....	10
3. Rozvaha pro nevýdělečné organizace	12
4. Výkaz zisků a ztráty pro nevýdělečné organizace	15
5. Celkový objem nákladů v členění.....	17
6. Organizační struktura NVF, o.p.s.	18
7. Orgány společnosti NVF, o.p.s.....	19

Úvodní slovo ředitelky



Vážení čtenáři,

Národní vzdělávací fond má za sebou další zajímavý a úspěšný pracovní rok. Rok 2025 byl politicky, bezpečnostně i ekonomicky náročný v celé Evropě. Tím více si vážíme možnosti odborně se podílet na řešení zásadních výzev, před kterými naše republika stojí.

Demografický pokles, dostupnost energií, dynamika technologických a klimatických změn a další proměny ve společnosti nás nutí maximálně pečovat o vzácné zdroje, které máme, především – jak je už všem dobře známo – o zdroje lidské.

Po celou dobu existence Národního vzdělávacího fondu se věnujeme oběma stranám lidského potenciálu, jak vzdělávání a kvalifikaci lidí, tak jejich uplatnění na trhu práce.

Sledujeme, že nároky na kvalifikaci se mění v celé struktuře pracovního trhu. Vývoj je velmi dynamický zejména v oblasti technologií a umělé inteligence. Je obtížné predikovat poptávku po kvalifikovaných pracovnících v dlouhodobém horizontu. Zabýváme se však těmito otázkami dlouhodobě, máme své metody, které stále rozvíjíme.

Vedle trhu práce se věnujeme také systému vzdělávání a kariérního rozvoje v nejvyšších kvalifikacích, zejména v doktorských a vědeckých kariérách.

Velmi nás těší, že s námi spolupracují špičkoví odborníci z univerzit i výzkumných institucí, že mají o výstupy naší práce zájem, že se nejen podílejí na odborných diskusích s námi, ale že výstupy také využívají. Děkuji jim za důvěru, stejně jako dalším partnerům a spolupracovníkům doma i v zahraničí!

Zvláště si vážíme spolupráce s ministerstvem školství, pro které jsou hlavní studie určeny. Děkuji jménem svým i svých spolupracovníků za podporu!

A děkuji svým spolupracovníkům v Národním vzdělávacím fondu.

Vaše

PhDr. Miroslava Kopicová

1. Národní observatoř zaměstnanosti a vzdělávání - NOZV

Národní observatoř zaměstnanosti a vzdělávání (dále jen Observatoř) působí jako **analytická sekce NVF**. Provádí výzkum, shromažďuje data a analyzuje tendence na trhu práce a ve vzdělávání v souvislosti s probíhajícími sociálně-ekonomickými změnami. Dlouhodobě se věnuje předvídání kvalifikačních potřeb trhu práce včetně rozvoje kvantitativních i kvalitativních metodik v této oblasti. Cílem je systematicky vytvářet a analyzovat informace o budoucím vývoji zaměstnanosti, nárocích na profese, kvalifikace a dovednosti, které mají sloužit k lepší orientaci a rozhodování jak institucí trhu práce, tak vzdělávací sféry, zaměstnavatelů i jednotlivců. V poslední době se tým Observatoře zaměřuje rovněž na aktuální otázky změn v trendech profesně kvalifikačních struktur a proměn charakteru práce ve vazbě na zrychlující se vývoj technologií, který s sebou přináší tzv. **čtvrtá průmyslová revoluce**.

Observatoř úzce spolupracuje s ministerstvy, Evropskou komisí, OECD, Mezinárodní organizací práce (ILO), významnými výzkumnými pracovišti, univerzitami a dalšími partnerskými institucemi v ČR i v zahraničí a účastní se výzkumných projektů v rámci evropských programů Horizon a Erasmus. Je také začleněna do mezinárodní sítě SkillsNet a její pracovníci participují jako **expertní konzultanti za ČR** na aktivitách **evropských prognóz kvalifikačních potřeb** v rámci evropské agentury Cedefop.

Observatoř poskytuje **výsledky svých výzkumů a expertízy decizní sfěře** a přímo se rovněž účastní přípravy strategických dokumentů. V minulosti to byla např. *Strategie celoživotního učení*, analytická podpora Úřadu vlády při vyhodnocování a aktualizaci *Národní politiky výzkumu, vývoje a inovací v ČR*, strategické materiály pro MPO a MPSV formulující základní směry iniciativ v oblasti tzv. Průmyslu 4.0. a Práce 4.0. V letech 2017-2020 byla Observatoř jedním z partnerů systémového projektu KOMPAS, jehož cílem bylo pod gescí Ministerstva práce a sociálních věcí vybudovat udržitelný systém monitoringu a predikcí trhu práce na národní i regionální úrovni. V současné době je od roku 2021 jedním z realizátorů významného projektu STRATIN+, který poskytuje analýzy a strategické informace pro MŠMT, MPO, další orgány veřejné správy a výzkumné organizace jako podporu při koncipování a realizaci opatření na rozvoj výzkumu, vývoje a inovací.

Publikace, články, odborné semináře, prezentace a další výstupy Observatoře jsou využívány jako zdroj analýz, dat a dalších informací odbornými pracovišti, vysokoškolskými pedagogy a studenty, novináři i širokou veřejností. Informace o projektech jsou k dispozici na webové stránce <http://www.nvf.cz/narodni-observator>. Tým Observatoře se věnuje rovněž předávání zkušeností a podpoře zahraničních partnerů při rozvoji analýz trhu práce a aktivit předvídání kvalifikačních potřeb v jejich zemích. Byly realizovány projekty odborné podpory pro Polsko, Litvu, Moldávii, Arménii a Uzbekistán, které byly financované Světovou bankou, UNDP a dalšími donátory.

V průběhu roku 2025 byla činnost Národní observatoře zaměřena na následující projekty:

1.1 STRATIN + (Strategická inteligence pro výzkumnou a inovační politiku)

Od roku 2021 je NVF společně s Technologickým centrem AVČR, Sociologickým ústavem AVČR a Střediskem společných činností AVČR realizátorem víceletého projektu centra strategické inteligence STRATIN+. Řešení projektu je strukturováno do šesti modulů: 1) Výzkumné a inovační systémy; 2) Horizon scanning a strategický foresight; 3) Věda, vzdělávání a trh práce; 4) Gender a věda; 5) Věda, technologie a společnost; 6) Odborná komunita pro politiku VaVal. Observatoř NVF je garantem 3. Modulu zaměřeného na lidské zdroje a jejich uplatnění ve VaVal. . Informace a výstupy celého projektu jsou k dispozici na webové stránce projektu: <https://stratin.cz/>, resp. v části týkající se lidských zdrojů: <https://stratin.cz/aktivity-projektu/#lide-ve-vede> .

V průběhu roku 2025 Observatoř prováděla analýzy a zpracovala několik studií (viz seznam publikací) podle projektového plánu a zadání MŠMT v několika tematických okruzích:

- **Monitoring přípravy odborníků pro VaVal** – Byla provedena každoroční aktualizace o poslední dostupná data z národních i mezinárodních zdrojů a infografické zpracování periodického datového přehledu o studujících a absolventech doktorských programů v oborech klíčových pro VaVal, včetně gender aspektů. Dále byly zpřehledněny indikátory týkající se zaměstnanosti v profesích blízkých k výzkumu a vývoji a také indikátory profesního uplatnění absolventů doktorského studia. Monitorovací studie je k dispozici v české a anglické mutaci (viz přehled publikací).
- **Podpora kariérního růstu ve výzkumných organizacích:** Byl uspořádán diskusní workshop k výsledkům analytické studie z předchozího roku na téma kariérního růstu na VŠ a VO. Účastnily se ho kromě zástupců MŠMT přední osobnosti z oblasti vědy a výzkumu. Diskutovaly se otázky motivace pro vědeckou kariéru, problémy startu kariéry, specifika postdoktorské fáze, faktory spojené s institucionálním prostředím a s přístupem k financím a také postavení žen ve vědě. Poznatky a expertní doporučení z workshopu byly předány MŠMT (viz přehled publikací).

- **Podmínky zapojování výzkumníků do ERC grantů:** bylo realizováno rozsáhlé mezinárodní šetření mezi českými a zahraničními držiteli evropských ERC grantů. Jeho cílem bylo získat podložené informace o podmínkách a bariérách v získávání prestižních grantových projektů jako součást vědecké kariéry. Dotazníky byly připraveny v angličtině a zahrnovaly otázky týkající se zejména motivace k podání grantu, souvislostí s profesní kariérou, problémů při prvním podávání grantové žádosti, bariérách a charakteru pomoci při jejich překonávání a také situace při realizaci výzkumného projektu a po jeho skončení. Výsledky šetření byly zpracovány v analytické publikaci (viz přehled publikací).
- **Monitoring internacionalizace vysokých škol:** cílem bylo zmapovat dostupná data a ověřit možnosti a metodiku hodnocení internacionalizace vysokých škol s důrazem na mobilitu akademických pracovníků a mezinárodní spolupráci. Na základě dat z výročních zpráv veřejných vysokých škol bylo provedeno pilotní zpracování a vyhodnocení dat o výjezdech a příjezdech akademických pracovníků veřejných vysokých škol a jejich segmentů podle velikosti, oborového zaměření a regionálního významu. Dále byla analyzována data o programech „Double degree“ jako jedné z forem internacionalizace VŠ. Byl sledován rozsah těchto programů, jejich naplnění studenty a tyto charakteristiky byly porovnány mezi jednotlivými školami ve vazbě na jejich velikost a oborové zaměření. Z výstupů výše uvedených činností monitoringu internacionalizace byly zpracovány 4 studie (viz přehled publikací).
- **Potenciál poptávky trhu práce po oborech dalšího vzdělávání na VŠ:** cílem bylo ověřit možnosti odhadu rozsahu a struktury poptávky po dalším vzdělávání pro vysoce kvalifikované profese. Bylo zjišťováno, zda a kde se vyskytuje nesoulad mezi existující a žádoucí oborovou kvalifikací pracovníků v kvalifikačně náročných profesích. Pilotně jako jedna z možností byla využita data výběrového šetření pracovních sil v poměrně podrobném členění a na tomto základě byla identifikována diskrepance u deseti vzdělávacích vysokoškolských oborů. Závěry byly zpracovány v analytické studii (viz přehled publikací).
- Vedle provedených analýz poskytovala Observatoř v průběhu roku 2025 **informační a expertní podporu Odboru výzkumu a vývoje MŠMT**, v rámci aktivit EK „European Framework to Attract and Retain Research, Innovation, and Entrepreneurial Talents in Europe“. Pro jednání pracovní skupiny Mutual Learning Exercise (MLE) on Research

Careers byl vytvořen materiál pro evropské dotazníkové šetření, který hodnotil nastavení legislativního rámce, podmínek a nástrojů pro vytváření příznivého prostředí pro výzkumné kariéry v ČR.

1.2 On line job advertisement

V roce 2025 pokračovalo zapojení NVF do celoevropského projektu *Towards the European Web Intelligence Hub – European system for collection and analysis of online job advertisement data* (WIH-OJA). Projekt je zastřešený agenturou EU Cedefop a Eurostatem a zabývá se využitím internetové pracovní inzerce pro účely sledování kvalifikačních a dovednostních požadavků na pracovníky napříč zeměmi EU.

V roce 2025 bylo úkolem expertů NVF vyhodnotit kvalitu zařazování jednotlivých nabídek práce do podrobně členěných profesních kategorií (klasifikace ESCO na 5. stupni členění). Byla provedena validace rozsáhlých setů dat inzerce pro Českou republiku a pro Slovensko, včetně potřebných komentářů a zdůvodnění. Kromě přesnosti zařazování bylo také posuzováno, zda povolání požadovaná na uvedených národních trzích práce jsou adekvátně zastoupena v ověřovacích setech.

1.3 Cedefop's Skills Forecast

V dlouhodobé aktivitě Cedefopu v oblasti předvídání vývoje trhu práce pokračovalo zapojení analytika NVF v roli národního experta za ČR. Expert NVF poskytl zpětnou vazbu k nové predikci Cedefopu do roku 2025. Byla posuzována věrohodnost predikovaného vývoje zaměstnanosti a rozsahu a struktury pracovní síly. Byly zdůvodněny vlivné faktory, zejména dopady imigrace z Ukrajiny, trendy v míře ekonomické aktivity a změny v kvalifikační struktuře pracovních sil. Pozornost byla věnována i změnám zaměstnanosti z hlediska sektorové struktury ekonomických činností.

1.4 Vliv změn na trhu práce v souvislosti s využíváním nových technologií a AI

Projekt byl zadán Asociací samostatných odborů a jeho cílem bylo zpracování souhrnné studie „Vliv změn na trhu práce na zaměstnance v souvislosti s rostoucím využíváním nových technologií a AI“.

Výchozím bodem studie je přehled o současné vybavenosti podniků novými technologiemi a jejich využívání v podnikových procesech. Podrobněji jsou rozebrány možnosti využití umělé inteligence

v oblasti řízení lidských zdrojů a HRD agendy, dále také v řízení firem a v logistice. Velká pozornost je věnována otázkám sociálního dialogu pro bezpečné, etické a odpovědné využívání umělé inteligence na pracovištích, včetně úlohy odborových organizací. Studie seznamuje nejen s evropským regulačním rámcem v této oblasti, ale uvádí i četné příklady dobrých zkušeností ze zahraničí, které mohou inspirovat domácí praxi.

Studie byla prezentována na mezinárodní konferenci Asociace samostatných odborů "Sociální dialog jako nástroj sociální ochrany zaměstnanců a prevence diskriminace na českém trhu práce" 31. 7. 2025.

2. Publikace – studie – bulletin

Seznam publikací a výstupů 2025

Národní vzdělávací fond: Expertní doporučení pro oblast kariérního růstu ve výzkumných organizacích. (výstup v rámci projektu STRATIN), NVF, 2025. online: <https://stratin.cz/aktivity-projektu/#lide-ve-vede>; <https://stratin.cz/wp-content/uploads/2025/07/Podminky-vedeckych-karier-expertni-doporuceni.pdf>

Národní vzdělávací fond: Možnosti sledování internacionalizace veřejných vysokých škol v ČR: datové zdroje, limity a návrh analytických postupů. (Metodická studie v rámci projektu STRATIN). NVF, 2025. online: <https://stratin.cz/aktivity-projektu/#lide-ve-vede>; <https://stratin.cz/wp-content/uploads/2026/01/Moznosti-sledovani-internacionalizace-verejnych-VS-datove-zdroje-limity-a-navrh-analytickych-postupu-.pdf>

Národní vzdělávací fond: Zahraniční mobilita akademických pracovníků – příjezdy a výjezdy podle VŠ. Pilotní analýza v rámci projektu STRATIN. NVF, 2025. online: <https://stratin.cz/aktivity-projektu/#lide-ve-vede>; <https://stratin.cz/wp-content/uploads/2026/01/Zahranicni-mobilita-akademickych-pracovniku-prijezdy-a-vyjezdy-podle-VS.pdf>

Národní vzdělávací fond: Zahraniční mobilita akademických pracovníků na veřejných VŠ – geografické rozložení příjezdů a výjezdů. (Pilotní analýza v rámci projektu STRATIN). NVF, 2025. online: <https://stratin.cz/aktivity-projektu/#lide-ve-vede>

Národní vzdělávací fond: Joint/Double degree studijní programy na veřejných vysokých školách. Studie v rámci projektu STRATIN+. NVF, 2025. online: <https://stratin.cz/aktivity-projektu/#lide-ve-vede>; <https://zenodo.org/records/18299331>

Šimová, Z.; Spurný, M.; Tučková, M.: Mezinárodní šetření držitelů ERC grantů: přehled základních zjištění. (Studie v rámci projektu STRATIN). NVF, 2025. online: <https://stratin.cz/aktivity-projektu/#lide-ve-vede>

Národní vzdělávací fond: Vliv změn na trhu práce na zaměstnance v souvislosti s rostoucím využíváním nových technologií a AI. (studie pro ASO), NVF, 2025. online: https://ipodpora.odborny.info/soubory/uploads/Studie_Vliv_zm%C4%9Bn_na_trhu_pr%C3%A1ce_3.pdf

Národní vzdělávací fond: Roční monitoring přípravy odborníků pro VaVal - infografika 2024. (Přehledová publikace, projekt STRATIN). NVF, 2025. online: <https://stratin.cz/aktivity-projektu/#lide-ve-vede>. <https://zenodo.org/records/18312955>

Národní vzdělávací fond: Education of experts for science, research and innovation - annual monitoring 2024. (Přehledová publikace, projekt STRATIN). NVF, 2025. online: <https://stratin.cz/aktivity-projektu/#lide-ve-vede>

Národní vzdělávací fond: Možnosti identifikace poptávky po oborech dalšího vzdělávání pro vysoce kvalifikované profese. (Studie v rámci projektu STRATIN). NVF, 2025. online: <https://stratin.cz/aktivity-projektu/#lide-ve-vede>

Czesaná, V.: Podmínky a dopady zavádění umělé inteligence na trh práce. (Prezentace na konferenci ASO), 2025.

3. Rozvaha pro nevýdělečné organizace

Dle
vyhlášky č.
504/2002
Sb.

ROZVAHA

Název a právní forma účetní jednotky:

Národní vzdělávací fond, o.p.s.

ke dni 31.12.2025
(v celých tisících Kč)

Sídlo účetní jednotky:

Opletalova 25

Praha 1

110 00

IČO
25751417

AKTIVA

	Číslo řádku	Stav k prvnímu dni účetního období	Stav k poslednímu dni účetního období
A.	Dlouhodobý majetek celkem	32	32
I.	Dlouhodobý nehmotný majetek celkem	619	619
1.	Nehmotné výsledky výzkumu a vývoje	0	0
2.	Software	556	556
3.	Ocenitelná práva	27	27
4.	Drobný dlouhodobý nehmotný majetek	36	36
5.	Ostatní dlouhodobý nehmotný majetek	0	0
6.	Nedokončený dlouhodobý nehmotný majetek	0	0
7.	Poskytnuté zálohy na dlouhodobý nehmotný majetek	0	0
II.	Dlouhodobý hmotný majetek celkem	1 077	578
1.	Pozemky	0	0
2.	Umělecká díla, předměty a sbírky	32	32
3.	Stavby	0	0
4.	Hmotné movité věci a jejich soubory	979	529
5.	Pěstitelské celky trvalých porostů	0	0
6.	Dospělá zvířata a jejich skupiny	0	0
7.	Drobný dlouhodobý hmotný majetek	24	17
8.	Ostatní dlouhodobý hmotný majetek	42	0
9.	Nedokončený dlouhodobý hmotný majetek	0	0
10.	Poskytnuté zálohy na dlouhodobý hmotný majetek	0	0
III.	Dlouhodobý finanční majetek celkem	0	0
1.	Podíly - ovládaná nebo ovládající osoba	0	0
2.	Podíly - podstatný vliv	0	0
3.	Dluhové cenné papíry držené do splatnosti	0	0
4.	Zápůjčky organizačním složkám	0	0
5.	Ostatní dlouhodobé zápůjčky	0	0
6.	Ostatní dlouhodobý finanční majetek	0	0
IV.	Oprávký k dlouhodobému majetku celkem	1 664	1 165
1.	Oprávký k nehmotným výsledkům výzkumu a vývoje	0	0
2.	Oprávký k softwaru	556	556
3.	Oprávký k ocenitelným právům	27	27
4.	Oprávký k drobnému dlouhodobému nehmotnému majetku	36	36
5.	Oprávký k ostatnímu dlouhodobému nehmotnému majetku	0	0
6.	Oprávký ke stavbám	0	0
7.	Oprávký k samostatným hmotným movitým věcem a souborům hmotných movitých věcí	979	529
8.	Oprávký k pěstitelským celkům trvalých porostů	0	0
9.	Oprávký k základnímu stádu a tažným zvířatům	0	0
10.	Oprávký k drobnému dlouhodobému hmotnému majetku	24	17
11.	Oprávký k ostatnímu dlouhodobému hmotnému majetku	42	0
B.	Krátkodobý majetek celkem	1 294	1 455
I.	Zásoby celkem	0	0
1.	Materiál na skladě	0	0
2.	Materiál na cestě	0	0
3.	Nedokončená výroba	0	0
4.	Polotovary vlastní výroby	0	0
5.	Výrobky	0	0
6.	Mladá a ostatní zvířata a jejich skupiny	0	0
7.	Zboží na skladě a v prodejnách	0	0
8.	Zboží na cestě	0	0



9.	Poskytnuté zálohy na zásoby	50	0	0
II.	Pohledávky celkem	51	493	11
1.	Odběratelé	52	0	0
2.	Směnky k inkasu	53	0	0
3.	Pohledávky za eskontované cenné papíry	54	0	0
4.	Poskytnuté provozní zálohy	55	0	0
5.	Ostatní pohledávky	56	0	0
6.	Pohledávky za zaměstnanci	57	0	0
7.	Pohledávky za institucemi sociálního zabezpečení a veřejného zdravotního pojištění	58	0	0
8.	Daň z příjmů	59	0	0
9.	Ostatní přímé daně	60	0	0
10.	Daň z přidané hodnoty	61	0	11
11.	Ostatní daně a poplatky	62	0	0
12.	Nároky na dotace a ostatní zúčtování se státním rozpočtem	63	0	0
13.	Nároky na dotace a ostatní zúčtování s rozpočtem orgánů územních samosprávných územních jednotek	64	0	0
14.	Pohledávky za společníky sdruženými ve společnosti	65	0	0
15.	Pohledávky z pevných termínovaných operací a opcí	66	0	0
16.	Pohledávky z vydaných dluhopisů	67	0	0
17.	Jiné pohledávky	68	0	0
18.	Dohadné účty aktivní	69	493	0
19.	Opravná položka k pohledávkám	70	0	0
III.	Krátkodobý finanční majetek celkem	71	792	1 435
1.	Peněžní prostředky v pokladně	72	0	0
2.	Ceniny	73	0	0
3.	Peněžní prostředky na účtech	74	792	1 435
4.	Majetkové cenné papíry k obchodování	75	0	0
5.	Dluhové cenné papíry k obchodování	76	0	0
6.	Ostatní cenné papíry	77	0	0
7.	Peníze na cestě	78	0	0
IV.	Jiná aktiva celkem	79	9	9
1.	Náklady příštích období	80	9	9
2.	Příjmy příštích období	81	0	0
	AKTIVA CELKEM	82	1 326	1 487



PASIVA		Číslo řádku	Stav k prvnímu dni účetního období	Stav k poslednímu dni účetního období
A.	Vlastní zdroje celkem	83	335	414
I.	Jmění celkem	84	0	0
1.	Vlastní jmění	85	0	0
2.	Fondy	86	0	0
3.	Oceňovací rozdíly z přecenění finančního majetku a závazků	87	0	0
II.	Výsledek hospodaření celkem	88	335	414
1.	Účet výsledku hospodaření	89	x	79
2.	Výsledek hospodaření ve schvalovacím řízení	90	303	x
3.	Nerozdělený zisk, neuhrazená ztráta minulých let	91	32	335
B.	Cizí zdroje celkem	92	991	1 073
I.	Rezervy celkem	93	0	0
1.	Rezervy	94	0	0
II.	Dlouhodobé závazky celkem	95	0	0
1.	Dlouhodobé úvěry	96	0	0
2.	Vydané dluhopisy	97	0	0
3.	Závazky z pronájmu	98	0	0
4.	Přijaté dlouhodobé zálohy	99	0	0
5.	Dlouhodobé směnky k úhradě	100	0	0
6.	Dohadné účty pasivní	101	0	0
7.	Ostatní dlouhodobé závazky	102	0	0
III.	Krátkodobé závazky celkem	103	991	1 073
1.	Dodavatelé	104	53	61
2.	Směnky k úhradě	105	0	0
3.	Přijaté zálohy	106	0	0
4.	Ostatní závazky	107	0	0
5.	Zaměstnanci	108	294	348
6.	Ostatní závazky vůči zaměstnancům	109	0	0
7.	Závazky k institucím sociálního zabezpečení a veřejného zdravotního pojištění	110	167	183
8.	Daň z příjmů	111	1	0
9.	Ostatní přímé daně	112	35	40
10.	Daň z přidané hodnoty	113	0	0
11.	Ostatní daně a poplatky	114	0	0
12.	Závazky ze vztahu k státnímu rozpočtu	115	0	0
13.	Závazky ze vztahu k rozpočtu orgánů územních samosprávných celků	116	0	0
14.	Závazky z upsaných nesplacených cenných papírů a podílů	117	0	0
15.	Závazky ke společníkům sdruženým ve společnosti	118	0	0
16.	Závazky z pevných termínovaných operací a opcí	119	0	0
17.	Jiné závazky	120	441	441
18.	Krátkodobé úvěry	121	0	0
19.	Eskontní úvěry	122	0	0
20.	Vydané krátkodobé dluhopisy	123	0	0
21.	Vlastní dluhopisy	124	0	0
22.	Dohadné účty pasivní	125	0	0
23.	Ostatní krátkodobé finanční výpomoci	126	0	0
IV.	Jiná pasiva celkem	127	0	0
1.	Výdaje příštích období	128	0	0
2.	Výnosy příštích období	129	0	0
	PASIVA CELKEM	130	1 326	1 487

Sestaveno dne:

24.03.2026

Podpis odpovědné osoby (statutární orgán):

Podpis osoby odpovědné za sestavení (sestavil):



4. Výkaz zisků a ztráty pro nevýdělečné organizace

Dle
vyhlášky
č.
504/2002
Sb.

VÝKAZ ZISKU A ZTRÁTY

Název a právní forma účetní jednotky:

ke dni 31.12.2025
(v celých tisících Kč)

Národní vzdělávací fond, o.p.s.

Sídlo účetní jednotky:

Opletalova 25
Praha 1
110 00

IČO
25751417

	Číslo řádku	Skutečnost k rozvahovému dni		
		Hlavní činnost	Hospodářská činnost	Celkem
A. NAKLADY	1	x	x	x
I. Spotřebované nákupy a nakupované služby	2	1 347	0	1 347
1. Spotřeba materiálu, energie a ostatních neskl dodávek	3	98	0	98
2. Prodané zboží	4	0	0	0
3. Opravy a udržování	5	0	0	0
4. Náklady na cestovné	6	0	0	0
5. Náklady na reprezentaci	7	3	0	3
6. Ostatní služby	8	1 246	0	1 246
II. Změny stavu zásob vlastní činnosti a aktivace	9	0	0	0
7. Změna stavu zásob vlastní činnosti	10	0	0	0
8. Aktivace materiálu, zboží a vnitroorganizačních služeb	11	0	0	0
9. Aktivace dlouhodobého majetku	12	0	0	0
III. Osobní náklady	13	6 643	0	6 643
10. Mzdové náklady	14	4 981	0	4 981
11. Zákonné sociální pojištění	15	1 646	0	1 646
12. Ostatní sociální pojištění	16	16	0	16
13. Zákonné sociální náklady	17	0	0	0
14. Ostatní sociální náklady	18	0	0	0
IV. Daně a poplatky	19	10	0	10
15. Daně a poplatky	20	10	0	10
V. Ostatní náklady	21	43	1	44
16. Smluvní pokuty, úroky z prodlení, ostatní pokuty a penále	22	3	0	3
17. Odpis nedobytné pohledávky	23	0	0	0
18. Nákladové úroky	24	0	0	0
19. Kursové ztráty	25	22	0	22
20. Dary	26	0	0	0
21. Manka a škody	27	0	0	0
22. Jiné ostatní náklady	28	18	1	19
VI. Odpisy, prodaný majetek, tvorba a použití rezerv a opr pol	29	0	0	0
23. Odpisy dlouhodobého majetku	30	0	0	0
24. Prodaný dlouhodobý majetek	31	0	0	0
25. Prodané cenné papíry a podíly	32	0	0	0
26. Prodaný materiál	33	0	0	0
27. Tvorba a použití rezerv a opravných položek	34	0	0	0
VII. Poskytnuté příspěvky	35	0	0	0
28. Poskytnuté členské příspěvky a příspěvky zúčtované mezi	36			0
VIII. Daň z příjmů	37	0	0	0
29. Daň z příjmů	38	0	0	0
NAKLADY CELKEM	39	8 043	1	8 044

B.	VÝNOSY	40	x	x	x
I.	Provozní dotace	41	7 783	0	7 783
1.	Provozní dotace	42	7 783	0	7 783
II.	Přijaté příspěvky	43	0	0	0
2.	Přijaté příspěvky zúčtované mezi organizačními složkami	44	0	0	0
3.	Přijaté příspěvky (dary)	45	0	0	0
4.	Přijaté členské příspěvky	46	0	0	0
III.	Tržby za vlastní výkony a zboží	47	75	257	332
IV.	Ostatní výnosy	48	8	0	8
5.	Smluvní pokuty, úroky z prodlení, ostatní pokuty a penále	49	0	0	0
6.	Platby za odepzané pohledávky	50	0	0	0
7.	Výnosové úroky	51	0	0	0
8.	Kurzové zisky	52	8	0	8
9.	Zúčtování fondů	53	0	0	0
10.	Jiné ostatní výnosy	54	0	0	0
V.	Tržby z prodeje majetku	55	0	0	0
11.	Tržby z prodeje dlouhodobého nehm a hm majetku	56	0	0	0
12.	Tržby z prodeje cenných papírů a podílů	57	0	0	0
13.	Tržby z prodeje materiálu	58	0	0	0
14.	Výnosy z krátkodobého finančního majetku	59	0	0	0
15.	Výnosy z dlouhodobého finančního majetku	60	0	0	0
	VÝNOSY CELKEM	61	7 866	257	8 123
C.	Výsledek hospodaření před zdaněním	62	-177	256	79
D.	Výsledek hospodaření po zdanění	63	-177	256	79

Sestaveno dne:

24.03.2026

Podpis odpovědné osoby (statutární orgán):



Podpis osoby odpovědné za sestavení (sestavil):



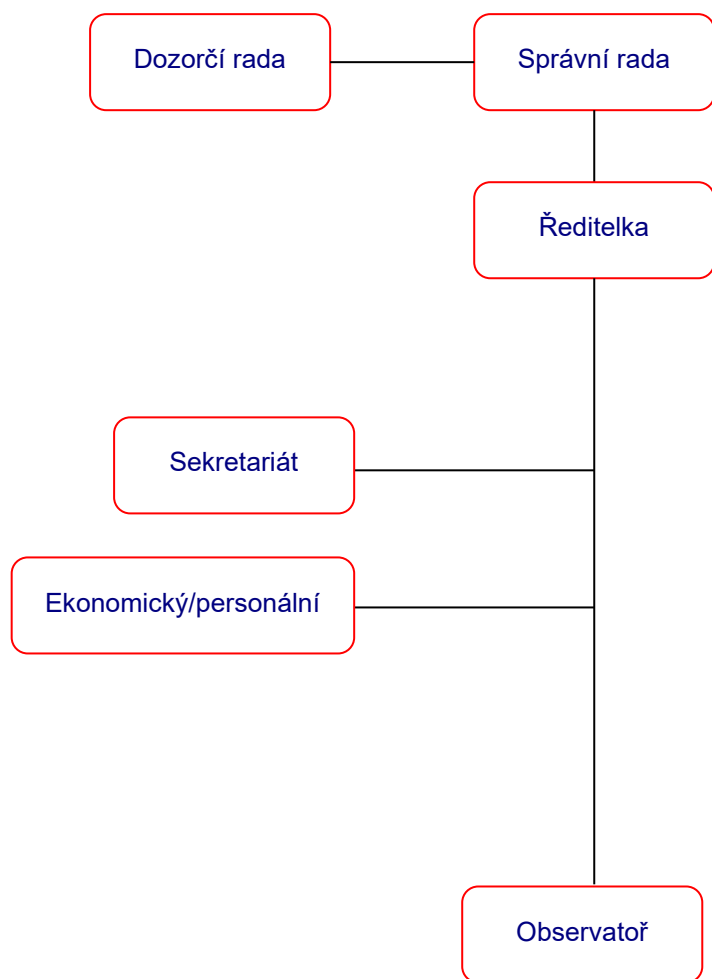

5. Celkový objem nákladů 2025 v členění

Náklady spojené se správou společnosti podle § 19 zákona č. 248/1995 Sb. o obecně prospěšných společnostech, účetní jednotka vykazuje podle skutečně účelově vynaložených nákladů na činnosti související se zajištěním správy organizace.

Celkový objem nákladů (v tis. Kč)	Hlavní činnost	z toho Správní činnost	Hospodářská činnost
		8 043	230

6. Organizační struktura NVF, o.p.s.

ORGANIZAČNÍ SCHÉMA NVF 2025



Vysvětlivky :

OBSERVATOŘ Národní observatoř zaměstnanosti a
vzdělávání

Počet kmenových zaměstnanců v roce 2025: 8 (průměrný přepočítaný na plné úvazky 7)

NVF nemá žádnou organizační složku v zahraničí.

7. Orgány společnosti NVF, o.p.s.

V roce 2025 nedošlo k žádným změnám v orgánech společnosti a ve složení členů správní a dozorčí rady. Na listopadovém zasedání správní a dozorčí rady, dne 27/11/2025, bylo Ing. Pavlu Priorovi, na vlastní žádost (ze zdravotních důvodů), ukončeno členství v DR. Návrh na schválení nového člena dozorčí rady byl dne 12/2/2026 zaslán zakladateli NVF, o.p.s., ministroví práce a sociálních věcí, Ing. Aleši Juchelkovi.

Statutární orgán:

ředitelka PhDr. Miroslava Kopicová

Správní rada:

Složení:

1. Ing. Petr Kalaš - předseda
2. MVDr. Milena Vicenová
3. Mgr. Milena Jabůrková, MA

Dozorčí rada:

Složení:

1. Doc.Ing. Jiří Schwarz, CSc. - předseda
2. Ing. Pavel Prior
3. Ing. Zdeněk Liška

Zároveň nedošlo v roce 2025 k žádným změnám v Zakládacím listině společnosti.



Národní vzdělávací fond, o.p.s.

Opletalova 1417/25

110 00 Praha 1

IČ: 25751417