

 Národní vzdělávací fond, o.p.s.

Výroční zpráva



2020



NV
F Národní
vzdělávací
fond

OBSAH

Úvodní slovo ředitelky.....	3
1.Národní observatoř zaměstnanosti a vzdělávání - NOZV	4
2. Středisko podpory poradenských služeb.....	9
3. Publikace – studie – bulletiny.....	10
4. Rozvaha pro nevýdělečné organizace	12
5. Výkaz zisků a ztráty pro nevýdělečné organizace	16
6. Organizační struktura NVF, o.p.s.	18
7. Orgány společnosti NVF, o.p.s.	19

Úvodní slovo ředitelky

Vážení čtenáři,

předkládáme vám Výroční zprávu za rok 2020, který byl velmi těžký a neobvyklý pro celou společnost. Změnilo se také téměř vše, co naši práci ovlivňuje. Způsob, jak pracujeme, zásadní parametry pro naše analýzy a predikce vývoje na trhu práce i budoucích kvalifikačních potřeb.

Přes mnohá zásadní omezení a změny pro práci v řadě oblastí hospodářství je práce analytiků možná a ještě více potřebná.

Bez problémů jsme přešli do práce v on-line režimu. I v běžných časech pracujeme s databázemi, komunikujeme s kolegy doma i v zahraničí, pořádáme video rozhovory a podobně. Co postrádáme, jsou přímé rozhovory, ze kterých pochopitelně získáváme kromě faktických informací také informace z atmosféry při rozhovorech a z chování klientů. Nicméně naši práci a výstupy z ní se podařilo udržet na vysoké úrovni.

Předkládáme informaci o zásadních projektech roku 2020. Všechny se zaměřují na co nejhlubší porozumění dění v oblasti zaměstnanosti a vzdělávání. V tom je Národní vzdělávací fond jedinečný. Je obtížné pracovat bez stálého finančního zajištění, tedy stát pouze na projektech. Zejména za situace, kdy většina projektů jsou dotace a kdy stále i v nejprestižnějších projektech rozhoduje cena, je pro nás, kteří jsme dodavateli kvalitních a spolehlivých výstupů v odborných otázkách, velmi náročné. Je to ale cena, kterou jsme se rozhodli platit za svou nestrannost a nezávislost.

O to větší radost mám, že se nám podařilo pracovat na významných úkolech. Na prvním místě je to pochopitelně čtyřletý projekt KOMPAS, jehož výstupy budou sloužit ministerstvu práce a sociálních věcí k predikci budoucích kvalifikačních potřeb na trhu práce. Zvládli jsme ještě před ukončením projektu zohlednit také kritéria související se současnou pandemií. Práce na tomto projektu byla mimořádně náročná a novátorská. Věřím, že vyvinuté nástroje budou skutečně využívány. Situace v zaměstnanosti bude pandemií významně ovlivněna a kvalifikovaní a motivovaní lidé jsou stále základem naší cesty dál.

Z ostatních projektů bych ráda zdůraznila práce na hodnocení doktorandských studií. Doktorandi, jako základ rozvoje naší znalostní společnosti, jsou tématem, kterému je třeba se významně věnovat. Touto oblastí se vhodně doplňuje spektrum tematiky lidských zdrojů, jak se jí v Národním vzdělávacím fondu zabýváme.

Děkuji všem kolegům a spolupracovníkům za spolupráci a přeji nám všem především pevné zdraví!

Vaše



PhDr. Miroslava Kopicová

1. Národní observatoř zaměstnanosti a vzdělávání - NOZV

Národní observatoř zaměstnanosti a vzdělávání (dále jen Národní observatoř) působí jako analytická sekce NVF. Provádí výzkum, shromažďuje data a analyzuje tendence na trhu práce a ve vzdělávání v souvislosti s probíhajícími sociálně-ekonomickými změnami. Dlouhodobě se věnuje předvídání kvalifikačních potřeb trhu práce včetně rozvoje kvantitativních i kvalitativních metodik v této oblasti. Cílem je systematicky vytvářet a analyzovat informace o budoucím vývoji zaměstnanosti, nárocích na profese, kvalifikace a dovednosti, které mají sloužit k lepší orientaci a rozhodování jak institucí trhu práce, tak vzdělávací sféry, zaměstnavatelů i jednotlivců, kteří si chtějí vybrat svou vzdělávací či profesní dráhu. Od roku 2017 je jedním z partnerů čtyřletého projektu KOMPAS, jehož cílem je pod gescí Ministerstva práce a sociálních věcí vybudovat udržitelný systém predikcí trhu práce na národní i regionální úrovni.

V poslední době se tým Národní observatoře zaměřuje rovněž na aktuální otázky změn v trendech profesně kvalifikačních struktur a proměn charakteru práce ve vazbě na zrychlující se vývoj technologií, který s sebou přináší tzv. **čtvrtá průmyslová revoluce**.

Národní observatoř úzce spolupracuje s ministerstvy, Evropskou komisí, OECD, Mezinárodní organizací práce (ILO), významnými výzkumnými pracovišti, univerzitami a dalšími partnerskými institucemi v ČR i v zahraničí. Od roku 2004 spolupracuje na programu ReferNet, kde jsou pod vedením Evropského centra pro rozvoj odborného vzdělávání Cedefop shromažďovány informace a zpracovávány studie týkající se odborného vzdělávání a trhu práce v členských zemích EU pro potřeby Evropské komise. Je také začleněna do mezinárodní sítě SkillsNet a její pracovníci participují jako **expertní konzultanti za ČR** na aktivitách **evropských prognóz kvalifikačních potřeb** a jsou zapojeni do evropského projektu **EU Skills Panorama**, který zajišťuje přístup k informacím, metodikám a analýzám trhu práce a kvalifikačních potřeb (<http://eusp-stagingv2.ghkint.eu/default.aspx>).

Národní observatoř poskytuje **výsledky svých výzkumů a expertízy decizní sféry** a přímo se rovněž účastní přípravy strategických dokumentů. V minulosti to byla např. *Strategie celoživotního učení*, analytická podpora Úřadu vlády při vyhodnocování a aktualizaci *Národní politiky výzkumu, vývoje a inovací v ČR*. V poslední době jsou to strategické materiály pro MPO a MPSV formulující základní směry iniciativ v oblasti tzv. Průmyslu 4.0. Národní observatoř je jedním z klíčových řešitelů projektu, v rámci něhož je pro MPSV budován komplexní a udržitelný systém predikcí a monitoringu vývoje na trhu práce.

Publikace, články, odborné semináře, prezentace a další výstupy Národní observatoř jsou využívány jako zdroj analýz, dat a dalších informací odbornými pracovišti, vysokoškolskými pedagogy a studenty, novináři i širokou veřejností. Informace o projektech jsou k dispozici na webových stránkách <http://www.nvf.cz/narodni-observator>.

V průběhu roku 2020 byla činnost Národní observatoře zaměřena na následující projekty:

1.1 KOMPAS

Tento rozsáhlý komplexní projekt, který probíhal v letech 2017-2020, měl za cíl vytvoření udržitelného systému predikcí a monitoringu trhu práce na národní i regionální úrovni, který reflektuje podstatné dopady technologických trendů na trh práce a specifika regionálního vývoje. Projekt je řízen Ministerstvem práce a sociálních věcí a na straně partnerů do něj kromě Národního vzdělávacího fondu byli zapojeni také Výzkumný ústav práce a sociálních věcí, Úřad práce ČR a krajské platformy, reprezentující jednotlivé kraje.

Národní observatoř byla odpovědná za několik klíčových aktivit projektu. V první řadě to byla příprava modelovacích nástrojů pro predikce trhu práce, jednalo se zejména o modely predikce vývoje zaměstnanosti v jednotlivých odvětvích ekonomiky a o modely přílivu zahraniční pracovní síly. V roce 2020 byly provedeny testovací analýzy, finalizován matematický aparát modelů na národní i regionální úrovni a zpracována obsáhlá metodika, včetně návodných videí, které usnadní uživatelům práci s modely. Kromě toho byly provedeny pilotní predikce pro jednotlivá odvětví i regiony, přičemž poslední z nich již zpracovávaly první známky dopadů Covid krize na ekonomiku a trh práce. Byla rovněž zpracována simulační predikce možných dopadů automatizace a robotizace ve výrobě dopravních prostředků na zaměstnanost.

Další úlohou Observatoře v projektu bylo zpracování analýzy trendů a faktorů, které se v současné době začínají projevovat a do budoucna budou stále více ovlivňovat vývoj zaměstnanosti v jednotlivých sektorech ekonomiky. V roce 2020 byly dokončeny všechny zbývající plánované studie, celkem tak bylo odevzdáno studií za vybraná odvětví, z nichž některé byly v posledním roce ještě aktualizovány.

Třetím okruhem činnosti byla příprava metodik a datových zdrojů pro tzv. regionální profily zpracovávané regionálními partnery, v nichž jsou popsány klíčové podmínky a faktory vývoje v jednotlivých regionech. Tyto profily zahrnují demografické, vzdělanostní, ekonomické a další charakteristiky regionu a vyhodnocují situaci na trhu práce. Shromažďují rovněž informace o záměrech podniků, veřejných institucí a regionální samosprávy a dalších aktérů ovlivňujících rozvojový potenciál daného regionu. Kromě vytvořených metodik poskytovala Národní observatoř regionálním partnerům průběžnou konzultační podporu.

Všechny výstupy byly předány odbornému pracovišti MPSV, které bude vytvořený systém udržovat, dále rozvíjet a zajišťovat jejich kvalitu. Výstupy modelových projekcí a další informace o budoucím vývoji trhu práce v ČR i v jednotlivých krajích budou zdrojem informací pro činnost institucí odpovědných za tvorbu politik na národní i regionální úrovni, zejména v oblasti politiky zaměstnanosti, vzdělávání, průmyslové a regionální. Informace budou také orientující pro rozhodování zaměstnavatelů, uchazečů o zaměstnání i zájemců o studium. Výstupy budou rovněž přístupné pro odborníky i pro širokou veřejnost prostřednictvím komplexní webové stránky.

1.2 ReferNet

Od roku 2004 je Národní observatoř zapojena do Evropské referenční a expertní sítě ReferNet, založené Evropským střediskem pro rozvoj odborné přípravy - Cedefop. Cílem činnosti sítě je shromažďování, výměna a šíření informací z oblasti odborného vzdělávání a navazujících oblastí v rámci členských států EU. Od roku 2020 již Observatoř spolupracuje na aktivitách a výstupech sítě formou zakázek na základě rámcového kontraktu s NPIČR.

V roce 2020 se Národní observatoř soustředila na analýzu národních výsledků na základě nového monitorovacího nástroje European Skills Index (ESI), který byl konstruován Cedefopem. Jeho cílem je měřit výkonnost a efektivitu systému jednotlivých zemí v oblasti dovedností. Zahrnuje 3 pilíře, kterými jsou: Rozvoj dovedností, Aktivace dovedností a Soulad dovedností s potřebami trhu práce. Tyto jsou dále členěny na 6 oblastí a 15 indikátorů. Národní observatoř zpracovala vyhodnocení výstupů ESI z hlediska ČR a komentovala vývoj jednotlivých indikátorů a pozici ČR vůči ostatním evropským zemím.

Národní observatoř rovněž prezentovala metodiku a výstupy European skills indexu na pravidelném zasedání konsorcia ReferNet 7. 12. 2020.

Tým Národní observatoře dále spolupracoval na přípravě několika krátkých textů o novinkách v oblasti odborného vzdělávání určených pro mezinárodní publikaci na stránkách Cedefopu. Byly připraveny News týkající se Strategie 2030 pro oblast vzdělávání a dále News týkající se rozvoje distančního vzdělávání v období pandemie Covid-19.

1.3 Analýza kvantitativních a kvalitativních požadavků českého strojírenství na pracovní sílu v měnících se podmínkách Průmyslu 4.0

Přestože tento projekt byl završen v roce 2019, pokračovaly v roce 2020 další práce na přípravě publikace výstupů projektu. Byl připraven článek firem ohledně rozsahu budoucí automatizace v českém zpracovatelském průmyslu, dopadů na počet pracovních míst a jejich profesní a vzdělanostní skladbu. V článku byly ověřovány dvě hypotézy formulované v zahraniční literatuře: předpoklad zvyšování kvalifikační úrovně práce, respektive předpoklad polarizace zaměstnanosti na úkor střední kvalifikační úrovně. Bylo ověřováno, v jaké míře jsou platné i pro ČR. Článek byl publikován v recenzovaném časopise Forum sociální politiky.

1.4 Systémová participace odborů v oblasti učňovství: příležitosti a hrozby v době digitalizace

Projekt byl zadán Asociací samostatných odborů a jeho cílem bylo zmapovat příležitosti a hrozby pro systémovou participaci odborů v učňovském školství v kontextu trendů Průmyslu 4.0.

Základem pro zpracování studie byla rozsáhlá rešerše a sekundární analýza domácí i zahraniční literatury a dalších zdrojů, včetně zejména výzkumných zpráv a dat publikovaných k danému tématu. Zároveň byly při zpracování využity zkušenosti NO z dosud realizovaných podnikových šetření a analýz v oblasti dopadů digitalizace na dovednosti zaměstnanců a na vzdělávání. Jako přímý podklad pro zpracování studie byly realizovány hloubkové rozhovory s odborníky se zkušenostmi v oblasti vzdělávání a s vzhledem do možností role odborů.

Byly vyhodnoceny strategické materiály mezinárodních organizací, včetně Evropské komise a OECD a rovněž byly zpracovány zahraniční zkušenosti a příklady participace odborů na tvorbě, úpravách a reálném chodu učňovského/středního odborného vzdělávání. Závěrem je ve studii načrtnuta poměrně široká paleta příležitostí pro participaci odborů, které byly identifikovány na základě zahraničních zkušeností a reality praxe v České republice.

1.5 Celouniverzitní socioekonomický výzkum doktorských studijních programů Vysokého učení technického v Brně

V roce 2020 NVF uspěl ve výběrovém řízení VUT Brno na realizaci výzkumu jejích doktorandů v širokém záběru témat, spojených se studiem a pozdějším uplatněním. Projekt bude završen v následujícím roce.

V roce 2020 byla zpracována komparační studie, která porovnávala rozsah, organizaci a náročnost doktorského studia na fakultách Vysokého učení technického v Brně (VUT). Materiál se dotkl také některých ekonomických aspektů doktorského studia (stipendia, granty apod.). Rozsah studia byl zjišťován ze statistických údajů o počtech doktorandů ve vztahu k celkovému počtu studentů na fakultách v posledních letech. Informace o organizaci a náročnosti studia byly čerpány zejména z fakultních předpisů, studijních plánů doktorských programů a z rozhovorů se zástupci vybraných součástí VUT. Materiál obsahoval rovněž srovnání základních charakteristik doktorského studia na VUT se dvěma významnými technickými univerzitami v ČR (ČVUT a VŠB-TU) a se třemi zahraničními univerzitami převážně technického charakteru nebo s velkým zastoupením technických oborů, kterými jsou TU Wien, TU Chemnitz a Tamperská univerzita.

Doplňkově byly provedeny kvalitativní rozhovory s vybranými zástupci součástí VUT: s proděkaný fakult (FEKT, FCH, FIT, FSI) a zástupcem ředitele CEITEC.

1.6 Analýza programů odborného vzdělávání na úrovni EQF 5 ve vybraných zemích

Projekt byl zadán Národním ústavem pro vzdělávání a jeho cílem bylo zmapovat vybrané aspekty kvalifikací odpovídající úrovni 5 Evropského kvalifikačního rámce, které se mezi jednotlivými zeměmi EU poměrně liší. Pro porovnání bylo vybráno 5 členských zemí EU: Rakousko, Belgie, Švédsko, Slovensko a Slovinsko.

Byl proveden desk research dostupných materiálů, zpráv, studií a webových stránek v různých jazycích. S doplňujícími dotazy byli dále osloveni experti ze zkoumaných zemí, kteří se zabývají problematikou odborného vzdělávání. Byly porovnávány charakteristiky vzdělávacích programů na dané úrovni podle jednotné struktury, která zahrnovala zejména vymezení kvalifikace, deskriptory, délku a formy studia, modularizaci, definované výsledky studia, typy zkoušek a certifikátů. Výsledkem byla zpracovaná studie, která byla předaná NÚV.

2. Středisko podpory poradenských služeb

Středisko podpory poradenských služeb (dále SPPS) se v roce 2020 plně věnovalo aktivitám v rámci dvou evropských mezinárodních projektů programu ERASMUS+ zaměřených na kariérové poradenství. Kromě toho se i nadále aktivně zapojovalo převážně online do aktivit mezinárodní sítě Cedefop expertů kariérového poradenství CareersNet, Národního poradenského fóra, Asociace výchovných poradců a Sdružení pro kariérové poradenství a kariérový rozvoj. Ostatní aktivity a činnosti SPPS byly vzhledem k epidemické situaci omezovány.

V průběhu roku 2020 byla činnost Střediska podpory poradenských služeb zaměřena na následující projekty:

2.1 C-Game – Hra s náplní kariérového poradenství ve městě plném povolání

Mezinárodní projekt ERASMUS+ s názvem C-Game – Hra s náplní kariérového poradenství ve městě plném povolání (2020-2022) byl SPPS připraven ve spolupráci s Asociací výchovných poradců, která se stala jeho předkladatelem. Dalšími partnery jsou instituce ze Slovenska (KABA Slovakia, TeCeMko), z Bulharska (Znam i moga) a z Řecka (ISON Psychometrica). Výstupem projektu bude online hra pro žáky posledních ročníků základních škol. Žáci budou mít možnost se při virtuální stavbě města seznámit zábavnou formou s více než 600 povoláními, poměřovat si svoje výsledky s ostatními, pojmenovat své profesní zájmy a ujasnit si svou profesní orientaci. SPPS tento projekt řídí, koordinuje jeho aktivity, podílí se na tvorbě koncepce hry, rozvíjí databázi povolání a scénáře hry. V přípravné fázi realizace projektu SPPS připravila ve spolupráci s partnery projektu několik publikací, které poskytly ucelený přehled o teoretických a praktických aspektech tvorby hry pro kariérové poradenství.

2.2 POVOLÁNÍ OKOLO MĚ: Inteligentní technologie pro zlepšení dovedností v oblasti řízení kariéry

Mezinárodní projekt ERASMUS+ nazvaný POVOLÁNÍ OKOLO MĚ: Inteligentní technologie pro zlepšení dovedností v oblasti řízení kariéry (2019-2021), si klade za cíl podpořit lepší pochopení dovedností řízení vlastní kariérové dráhy (career management skills, CMS), edukačních složek rozvoje CMS a prozkoumat využití inovativních technologií při podpoře rozvoje CMS. Tohoto cíle bude dosaženo vývojem společného metodického a pedagogického rámce CMS, sady nástrojů pro efektivní intervenci pro různé cílové skupiny příjemců, pro shromažďování důkazů, zlepšení procesů a kvality služby jako takové, a zapojením online technologie pro dosažení vysoké dostupnosti této služby. Projekt je koordinován dvěma italskými institucemi (Universita di Camerino, Centro studi pluriversum). Dalšími partnery jsou instituce z Německa (Hochschule der Bundesagentur fuer Arbeit), ze Španělska (Universidad de Santiago de Compostela), z Rakouska (Österreichisches Institut für Bildungsforschung der Wirtschaft) a z Rumunska (Centrul Municipiului Bucuresti de Resurse si Asistenta Educationala). Technickou podporu projektových aktivit zajišťuje italská společnost CityNet. Aktivity projektu byly do značné míry ovlivněny nepříznivou epidemickou situací ve všech zapojených zemích.

3. Publikace – studie – bulletin

Seznam publikací 2020

Freibergová, Z., Czesaná, V. a kol.: Strojírenství - trendy a faktory ovlivňující zaměstnanost v odvětví. Studie v rámci projektu Kompas. NVF, 2020.

Janičko, M., Klicnar, F., Budský, P., Weisser, P.: Požadavky českého průmyslu na pracovníky v podmínkách Průmyslu 4.0. Fórum sociální politiky, 3/2020.

Klicnar, F. a kol.: Výroba dopravních prostředků - trendy a faktory ovlivňující zaměstnanost v odvětví. Studie v rámci projektu Kompas. NVF, 2020.

Šimová, Z.: Systémová participace odborů v oblasti učňovství: příležitosti a hrozby v době digitalizace. Studie pro Asociaci samostatných odborů. NVF, 2020. [Studie NVF Systémová participace.pdf \(odbory.info\)](#)

Šimová, Z. a kol.: Analýza programů odborného vzdělávání na úrovni EQF 5 ve vybraných zemích. Studie pro Národní ústav pro vzdělávání. NVF, 2020.

Tučková, M. a kol.: Telekomunikační činnosti, činnosti v oblasti informačních technologií a informační činnosti - trendy a faktory ovlivňující zaměstnanost v sektoru. Studie v rámci projektu Kompas. NVF, 2020.

NVF, VÚPSV: Analýza možných dopadů automatizace a robotizace v odvětví výroby dopravních prostředků na zaměstnanost v období 2020-2025. Studie v rámci projektu Kompas. NVF, VUPSV, MPSV, 2020.

Freibergová, Z. a kol. (2020) Career guidance theories related to vocational choice for pupils aged 12-14 and testing based on the theories. Přehledová studie projektu ERASMUS+ C-Game: Career guidance game in city full of occupations. Národní vzdělávací fond, Asociace výchovných poradců. 25 stran. Dostupné na: http://project.c-game.cz/wp-content/uploads/2020/08/C-Game-O1_1-2_Career-guidance-theories.pdf

Freibergová, Z. a kol (2020) Career game based learning related theories for pupils aged 12-14. Přehledová studie projektu ERASMUS+ C-Game: Career guidance game in city full of occupations. Národní vzdělávací fond, Asociace výchovných poradců. 22 stran. Dostupné na: http://project.c-game.cz/wp-content/uploads/2020/08/C-Game-O1_1-3_Career-game-based-learning-theories.pdf

Freibergová, Z. a kol (2020) Online career games for pupils aged 12-14. Přehledová studie projektu ERASMUS+ C-Game: Career guidance game in city full of occupations. Národní vzdělávací fond, Asociace výchovných poradců. 53 stran. Dostupné na: http://project.c-game.cz/wp-content/uploads/2020/08/C-Game-O1_1-4_Online-career-games.pdf

Freibergová, Z. a kol (2020) National career guidance information and frameworks of occupation, skills and competencies in the Czech Republic, Slovakia, Greece, and Bulgaria. Přehledová studie projektu ERASMUS+ C-Game: Career guidance game in city full of occupations. Národní vzdělávací fond, Asociace výchovných poradců. 17 stran. Dostupné na: http://project.c-game.cz/wp-content/uploads/2020/08/C-Game-O1_1-5_National-occupational-framework.pdf

Freibergová, Z. a kol (2020) European and other classification of occupation, skills and competencies. Přehledová studie projektu ERASMUS+ C-Game: Career guidance game in city full of occupations. Národní vzdělávací fond, Asociace výchovných poradců. 9 stran. Dostupné na: http://project.c-game.cz/wp-content/uploads/2020/08/C-Game-O1_1-6_European-classification-of-occupations.pdf

Freibergová, Z. a kol (2020) Inspirational guidelines for development of career guidance games. Souhrnná přehledová studie projektu ERASMUS+ C-Game: Career guidance game in city full of occupations. Národní vzdělávací fond, Asociace výchovných poradců. 108 stran. Dostupné na: <http://project.c-game.cz/wp-content/uploads/2020/08/C-Game-O1-Inspirational-guidelines-for-CG-development.pdf>

Freibergová, Z. (2020) Career e-guidance and tools online. Studie projektu ERASMUS+ Careers around me: Innovative technology in career guidance. Národní vzdělávací fond. 36 stran. Dostupné na: <http://www.nvf.cz/assets/docs/b2bba102df6df90aee3f113f4cedd3d7/848-0/career-e-guidance-and-tools-online.pdf>

4. Rozvaha pro nevýdělečné organizace

ROZVAHA (BALANCE)

Zpracováno v souladu s
vyhláškou č. 504/2002 Sb. ve
znění pozdějších předpisů

k 31.12.2020
(v celých tis. Kč)

Název a sídlo účetní jednotky

Národní vzdělávací fond, o. p. s.

ICO
25751417

Opletalova 25
Praha 1
11000

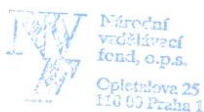
AKTIVA

a		b	1	2
			Stav k prvnímu dni účetního období	Stav k poslednímu dni účetního období
A.	Dlouhodobý majetek celkem (ř. 02 + 10 + 21 - 28)	1	32	32
A.I.	Dlouhodobý nehmotný majetek (ř. 03 až 09)	2	619	619
A.I.1.	Nehmotné výsledky výzkumu a vývoje (012)	3	0	0
A.I.2.	Software (013)	4	556	556
A.I.3.	Ocenitelná práva (014)	5	27	27
A.I.4.	Drobný dlouhodobý nehmotný majetek (018)	6	36	36
A.I.5.	Ostatní dlouhodobý nehmotný majetek (019)	7	0	0
A.I.6.	Nedokončený dlouhodobý nehmotný majetek (041)	8	0	0
A.I.7.	Poskytnuté zálohy na dlouhodobý nehmotný majetek (051)	9	0	0
A.II.	Dlouhodobý hmotný majetek celkem (ř. 11 až 20)	10	1 410	1 318
A.II.1.	Pozemky (031)	11	0	0
A.II.2.	Umělecká díla, předměty a sbírky (032)	12	32	32
A.II.3.	Stavby (021)	13	186	186
A.II.4.	Hmotné movité věci a jejich soubory (022)	14	1 084	994
A.II.5.	Pěstitelské celky trvalých porostů (025)	15	0	0
A.II.6.	Dospělá zvířata a jejich skupiny (026)	16	0	0
A.II.7.	Drobný dlouhodobý hmotný majetek (028)	17	66	64
A.II.8.	Ostatní dlouhodobý hmotný majetek (029)	18	42	42
A.II.9.	Nedokončený dlouhodobý hmotný majetek (042)	19	0	0
A.II.10.	Poskytnuté zálohy na dlouhodobý hmotný majetek (052)	20	0	0
A.III.	Dlouhodobý finanční majetek (ř. 22 až 27)	21	0	0
A.III.1.	Podíly - ovládaná nebo ovládající osoba (061)	22	0	0
A.III.2.	Podíly - podstatný vliv (062)	23	0	0
A.III.3.	Dluhové cenné papíry držené do splatnosti (063)	24	0	0
A.III.4.	Zápůjčky organizačním složkám (066)	25	0	0
A.III.5.	Ostatní dlouhodobé zápůjčky (067)	26	0	0
A.III.6.	Ostatní dlouhodobý finanční majetek (069)	27		

Odesláno dne:
31.05.2021

Razítko :

Podpis vedoucího úč.jednotky:



Odpovídá za údaje: Bc. Nadia Ehlerová
Telefon: 224500516

Formulář zpracovala ASPEKT HM, daňová, účetní a auditorská kancelář, www.danovaprizenani.cz, business.center.cz



		Číslo řádku	Stav k prvnímu dni účetního období	Stav k poslednímu dni účetního období
a		b	1	2
A.IV.	Oprávky k dlouhodobému majetku celkem (ř. 29 až 39)	28	1 997	1 905
A.IV.1.	Oprávky k nehmotným výsledkům výzkumu a vývoje (072)	29	0	0
A.IV.2.	Oprávky k softwaru (073)	30	556	556
A.IV.3.	Oprávky k ocenitelným právům (074)	31	27	27
A.IV.4.	Oprávky k drobnému dlouhodobému nehmotnému majetku (078)	32	36	36
A.IV.5.	Oprávky k ostatnímu dlouhodobému nehmotnému majetku (079)	33	0	0
A.IV.6.	Oprávky k stavbám (081)	34	186	186
A.IV.7.	Oprávky k samostatným hmotným movitým věcem a souborům hmotných movitých věcí (082)	35	1 084	994
A.IV.8.	Oprávky k pěstitelským celkům trvalých porostů (085)	36	0	0
A.IV.9.	Oprávky k základnímu stádu a tažným zvířatům (086)	37	0	0
A.IV.10.	Oprávky k drobnému dlouhodobému hmotnému majetku (088)	38	66	64
A.IV.11.	Oprávky k ostatnímu dlouhodobému hmotnému majetku (089)	39	42	42
B.	Krátkodobý majetek celkem (ř. 41 + 51 + 71 + 80)	40	3 106	630
B.I.	Zásoby celkem (ř. 42 až 50)	41	0	0
B.I.1.	Materiál na skladě (112)	42	0	0
B.I.2.	Materiál na cestě (119)	43	0	0
B.I.3.	Nedokončená výroba (121)	44	0	0
B.I.4.	Polotovary vlastní výroby (122)	45	0	0
B.I.5.	Výrobky (123)	46	0	0
B.I.6.	Mladá zvířata a jejich skupiny (124)	47	0	0
B.I.7.	Zboží na skladě a v prodejnách (132)	48	0	0
B.I.8.	Zboží na cestě (139)	49	0	0
B.I.9.	Poskytnuté zálohy na zásoby (314)	50	0	0
B.II.	Pohledávky celkem (ř. 52 až 70)	51	153	16
B.II.1.	Odběratelé (311)	52	0	0
B.II.2.	Směnky k inkasu (312)	53	0	0
B.II.3.	Pohledávky za eskontované cenné papíry (313)	54	0	0
B.II.4.	Poskytnuté provozní zálohy (314-f.50)	55	0	0
B.II.5.	Ostatní pohledávky (315)	56	0	0
B.II.6.	Pohledávky za zaměstnanci (335)	57	0	0
B.II.7.	Pohledávky za institucemi sociálního zabezpečení a veřejného zdravotního pojištění (336)	58	0	0
B.II.8.	Daň z příjmů (341)	59	0	0
B.II.9.	Ostatní přímé daně (342)	60	0	0
B.II.10.	Daň z přidané hodnoty (343)	61	0	16
B.II.11.	Ostatní daně a poplatky (345)	62	0	0
B.II.12.	Nároky na dotace a ostatní zúčtování se státním rozpočtem (346)	63	0	0
B.II.13.	Nároky na dotace a ostatní zúčtování s rozpočtem orgánů územních samostatných celků (348)	64	0	0



		Číslo řádku	Stav k prvnímu dni účetního období	Stav k poslednímu dni účetního období
a		b	1	2
B.II.14.	Pohledávky za společníky sdruženými ve společnosti (358)	65	0	0
B.II.15.	Pohledávky z pevných termínových operací a opcí (373)	66	0	0
B.II.16.	Pohledávky z vydaných dluhopisů (375)	67	0	0
B.II.17.	Jiné pohledávky (378)	68	153	0
B.II.18.	Dohadné účty aktivní (388)	69	0	0
B.II.19.	Opravná položka k pohledávkám (391)	70	0	0
B.III.	Krátkodobý finanční majetek celkem (ř. 72 až 79)	71	2 717	378
B.III.1.	Peněžní prostředky v pokladně (211)	72	7	2
B.III.2.	Ceniny (213)	73	0	0
B.III.3.	Peněžní prostředky na účtech (221)	74	2 710	376
B.III.4.	Majetkové cenné papíry k obchodování (251)	75	0	0
B.III.5.	Dluhové cenné papíry k obchodování (253)	76	0	0
B.III.6.	Ostatní cenné papíry (256)	77	0	0
B.III.7.	Pořizovaný krátkodobý finanční majetek (259)	78	0	0
B.III.8.	Peníze na cestě (+/-261)	79	0	0
B.IV.	Jiná aktiva celkem (ř. 81 + 82)	80	236	236
B.IV.1.	Náklady příštích období (381)	81	5	5
B.IV.2.	Příjmy příštích období (385)	82	231	231
AKTIVA CELKEM (ř. 1 + 40)		83	3 138	662
Kontrolní číslo (ř. 1 až 83)		997	20 540	10 268



PASIVA		Císlo řádku	Stav k prvnímu dni účetního období	Stav k poslednímu dni účetního období
c		d	3	4
A.	Vlastní zdroje celkem (ř. 85 + 89)	84	-1 323	-1 003
A.I.	Jmění celkem (ř. 86 až 88)	85	3 714	3 734
A.I.1.	Vlastní jmění (901)	86	0	0
A.I.2.	Fondy (911)	87	3 714	3 734
A.I.3.	Oceňovací rozdíly z přecenění finančního majetku a závazků (921)	88	0	0
A.II.	Výsledek hospodaření celkem (ř. 90 až 92)	89	-5 037	-4 737
A.II.1.	Účet výsledku hospodaření (+/-963)	90	X	300
A.II.2.	Výsledek hospodaření ve schvalovacím řízení (+/-931)	91	160	X
A.II.3.	Nerozdělený zisk, neuhrazená ztráta min. let (+/-932)	92	-5 197	-5 037
B.	Cizí zdroje celkem (ř. 94 + 96 + 104 + 128)	93	4 461	1 665
B.I.	Rezervy celkem (ř. 95)	94	0	0
B.I.1.	Rezervy (941)	95	0	0
B.II.	Dlouhodobé závazky celkem (ř. 97 až 103)	96	0	0
B.II.1.	Dlouhodobé úvěry (953)	97	0	0
B.II.2.	Vydané dluhopisy (953)	98	0	0
B.II.3.	Závazky z pronájmu (954)	99	0	0
B.II.4.	Přijaté dlouhodobé zálohy (955)	100	0	0
B.II.5.	Dlouhodobé směnky k úhradě (958)	101	0	0
B.II.6.	Dohadné účty pasivní (389)	102	0	0
B.II.7.	Ostatní dlouhodobé závazky (959)	103	0	0
B.III.	Krátkodobé závazky celkem (ř. 105 až 127)	104	1 859	1 419
B.III.1.	Dodavatelé (321)	105	66	33
B.III.2.	Směnky k úhradě (322)	106	0	0
B.III.3.	Přijaté zálohy (324)	107	0	0
B.III.4.	Ostatní závazky (325)	108	0	0
B.III.5.	Zaměstnanci (331)	109	471	421
B.III.6.	Ostatní závazky vůči zaměstnancům (333)	110	0	0
B.III.7.	Závazky k institucím sociálního zabezpečení a veřejného zdravotního pojištění (336)	111	282	262
B.III.8.	Daň z příjmů (341)	112	0	0
B.III.9.	Ostatní přímé daně (342)	113	96	87
B.III.10.	Daň z přidané hodnoty (343)	114	32	0
B.III.11.	Ostatní daně a poplatky (345)	115	0	0
B.III.12.	Závazky ze vztahu ke státnímu rozpočtu (346)	116	0	0
B.III.13.	Závazky ze vztahu k rozp.orgánů uzem.sam.celků (348)	117	0	0
B.III.14.	Závazky z upsaných nespł.cenných papírů a podílů (367)	118	0	0
B.III.15.	Závazky ke společníkům sdružených ve společnosti (368)	119	0	0
B.III.16.	Závazky z pevných termínových operací a opcí (373)	120	0	0
B.III.17.	Jiné závazky (379)	121	912	616
B.III.18.	Krátkodobé bankovní úvěry (231)	122	0	0
B.III.19.	Eskontní úvěry (232)	123	0	0
B.III.20.	Vydané krátkodobé dluhopisy (241)	124	0	0
B.III.21.	Vlastní dluhopisy (255)	125	0	0
B.III.22.	Dohadné účty pasivní (389)	126	0	0
B.III.23.	Ostatní krátkodobé finanční výpomoci (379)	127	0	0
B.IV.	Jiná pasiva celkem (ř. 129 + 130)	128	2 602	246
B.IV.1.	Výdaje příštích období (383)	129	0	246
B.IV.2.	Výnosy příštích období (384)	130	2 602	0
PASIVA CELKEM (ř. 84 + 93)		131	3 138	662
Kontrolní číslo (ř. 84 až 131)		998	12 552	2 648

Formulář zpracovala ASPEKT HM, daňová, účetní a auditorská kancelář, www.danovaprizenani.cz, business.center.cz



5. Výkaz zisků a ztráty pro nevýdělečné organizace

VÝKAZ ZISKU A ZTRÁTY

Zpracováno v souladu s
vyhláškou č. 504/2002 Sb.
ve znění pozdějších předpisů

k 31.12.2020

(v celých tis. Kč)

Národní vzdělávací fond, o. p. s.

Opletalova 25

Praha 1

11000

IČO

25751417



Číslo řádku	Název položky	Číslo řádku	činnost hlavní	činnost hospodářská	celkem
			1	2	3
A.	Náklady (ř. 39)	1	8 993	1 261	10 254
A.I.	Spotřebované nákupy a nakupované služby celkem (ř. 3 až 8)	2	99	776	875
A.I.1	Spotřeba materiálu, energie a ostatních neskladovaných dodávek (501-3)	3	4	40	44
A.I.2	Prodané zboží (504)	4	0	0	0
A.I.3	Opravy a udržování (511)	5	0	0	0
A.I.4	Náklady na cestovné (512)	6	-18	-19	-37
A.I.5	Náklady na reprezentaci (513)	7	0	0	0
A.I.6	Ostatní služby (518)	8	113	755	868
A.II.	Změna stavu zásob vlastní činnosti a aktivace materiálu, zboží, vnitroorganizačních služeb a dlouhodobého majetku (ř. 10 až 12)	9	0	0	0
A.II.7	Změna stavu zásob vlastní činnosti (56x)	10	0	0	0
A.II.8	Aktivace materiálu, zboží a vnitroorganizačních služeb (57x)	11	0	0	0
A.II.9	Aktivace dlouhodobého majetku (57x)	12	0	0	0
A.III.	Osobní náklady celkem (ř. 14 až 18)	13	8 801	483	9 284
A.III.10	Mzdové náklady (521)	14	6 799	383	7 182
A.III.11	Zákonné sociální pojištění (524)	15	2 002	100	2 102
A.III.12	Ostatní sociální pojištění (525)	16	0	0	0
A.III.13	Zákonné sociální náklady (527)	17	0	0	0
A.III.14	Ostatní sociální náklady (528)	18	0	0	0
A.IV.	Daně a poplatky celkem (ř. 20)	19	1	0	1
A.IV.15	Daně a poplatky (53x)	20	1	0	1
A.V.	Ostatní náklady celkem (ř. 22 až 28)	21	92	2	94
A.V.16	Smluvní pokuty, úroky z prodlení a ostatní pokuty a penále (541)	22	0	0	0
A.V.17	Odpis nedobytné pohledávky (543)	23	0	0	0
A.V.18	Nákladové úroky (544)	24	0	0	0
A.V.19	Kursově ztráty (545)	25	34	1	35
A.V.20	Dary (546)	26	0	0	0
A.V.21	Manka a škody (548)	27	0	0	0
A.V.22	Jiné ostatní náklady (549)	28	58	1	59
A.VI.	Odpisy, prodaný majetek, tvorba a použití rezerv a opravných položek celkem (ř. 30 až 34)	29	0	0	0
A.VI.23	Odpisy dlouhodobého nehmotného a hmotného majetku (551)	30	0	0	0
A.VI.24	Prodaný dlouhodobý majetek (552)	31	0	0	0
A.VI.25	Prodané cenné papíry a podíly (553)	32	0	0	0
A.VI.26	Prodaný materiál (554)	33	0	0	0
A.VI.27	Tvorba a použití rezerv a opravných položek (556-9)	34	0	0	0
A.VII.	Poskytnuté příspěvky celkem (ř. 36)	35	0	0	0
A.VII.28	Poskytnuté členské příspěvky a příspěvky zúčtované mezi organizačními složkami (58x)	36			0
A.VIII.	Daň z příjmů celkem (ř. 48)	37	0	0	0
A.VIII.29	Daň z příjmů (59x)	38			
	NÁKLADY CELKEM	39	8 993	1 261	10 254

Formulář zpracovala ASPEKT HM, daňová, účetní a auditorská kancelář, www.danovaprznani.cz, business.center.cz

1



Číslo řádku	Název položky	Číslo řádku	činnost hlavní	činnost hospodářská	celkem
			1	2	3
B.	Výnosy (ř. 67)	40	9 840	714	10 554
B.I.	Provozní dotace (ř. 42)	41	8 547	0	8 547
B.I.1	Provozní dotace (691)	42	8 547	0	8 547
B.II.	Přijaté příspěvky celkem (ř. 44 až 46)	43	822	0	822
B.II.2	Přijaté příspěvky zúčtované mezi organizačními složkami (681)	44	0	0	0
B.II.3	Přijaté příspěvky (dary) (682)	45	822	0	822
B.II.4	Přijaté členské příspěvky (684)	46	0	0	0
B.III.	Tržby za vlastní výkony a za zboží celkem (ř. 48 až 50)	47	0	714	714
B.III.1	Tržby za vlastní výroby (601)	48	0	0	0
B.III.2	Tržby z prodeje služeb (602)	49	0	714	714
B.III.3	Tržby za prodané zboží (604)	50	0	0	0
B.IV.	Ostatní výnosy celkem (ř. 52 až 57)	51	471	0	471
B.IV.5	Smluvní pokuty, úroky z prodlení a ostatní pokuty a penále (641-2)	52	0	0	0
B.IV.6	Platby za odepsané pohledávky (643)	53	0	0	0
B.IV.7	Výnosové úroky (644)	54	0	0	0
B.IV.8	Kursovne zisky (645)	55	0	0	0
B.IV.9	Zúčtování fondů (648)	56	0	0	0
B.IV.10	Jiné ostatní výnosy (649)	57	471	0	471
B.V.	Tržby z prodeje majetku celkem (ř. 59 až 63)	58	0	0	0
B.V.11	Tržby z prodeje dlouhodobého nehmotného a hmotného majetku (652)	59	0	0	0
B.V.12	Tržby z prodeje cenných papírů a podílů (653)	60	0	0	0
B.V.13	Tržby z prodeje materiálu (654)	61	0	0	0
B.V.14	Výnosy z krátkodobého finančního majetku (655)	62	0	0	0
B.V.15	Výnosy z dlouhodobého finančního majetku (657)	63	0	0	0
	VÝNOSY CELKEM	64	9 840	714	10 554
C.	VÝSLEDEK HOSPODAŘENÍ PŘED ZDANĚNÍM (ř. 39 - 64 + 38)	65	847	-547	300
A.VIII.29	Daň z příjmů (591)	66	0	0	0
D.	VÝSLEDEK HOSPODAŘENÍ PO ZDANĚNÍ (ř. 65 - 66)	67	847	-547	300
	Kontrolní číslo (ř. 1 - 67)	999	77 026	6 806	83 832

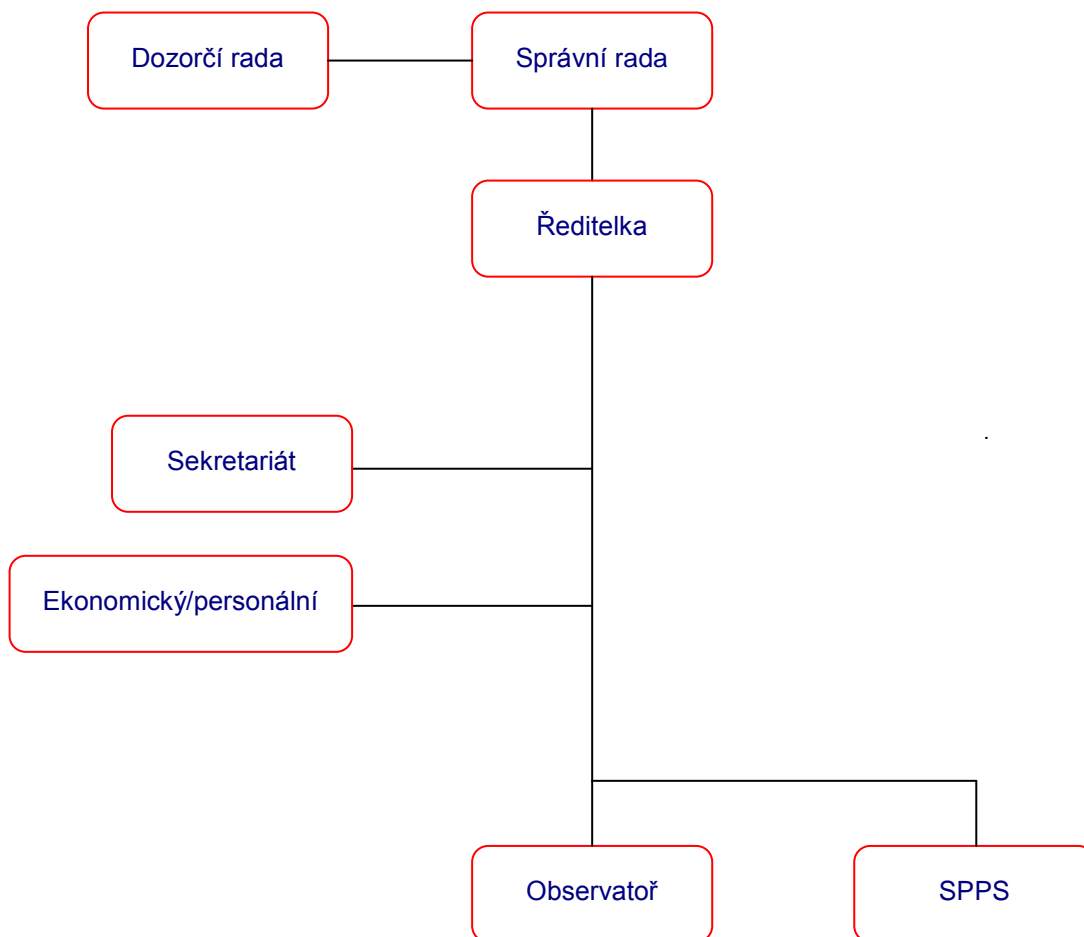
Odesláno dne: 31.05.2021	Razítko: 	Podpis vedoucího úč.jednotky: 
		Odpovídá za údaje: Bc. Naďa Ehlerová Telefon: 224500516

Formulář zpracovala ASPEKT HM, daňová, účetní a auditorská kancelář, www.danovaprizeni.cz, business.center.cz



6. Organizační struktura NVF, o.p.s.

ORGANIZAČNÍ SCHÉMA NVF 2020



Vysvětlivky :

OBSERVATOŘ Národní observatoř zaměstnanosti a
vzdělávání

SPPS Středisko podpory poradenských služeb

Průměrný roční přepočtený počet zaměstnanců v roce 2020: 12

NVF nemá žádnou organizační složku v zahraničí.

7. Orgány společnosti NVF, o.p.s.

Orgány společnosti NVF, o.p.s. od 1. 1. 2020

V roce 2020 nedošlo k žádným změnám v orgánech společnosti. Složení členů zůstává následovně:

Statutární orgán :

ředitelka PhDr. Miroslava Kopicová

Správní rada :

Složení:

1. Doc. Ing. Jiří Volf, CSc. – předseda správní rady
2. Ing. Petr Kalaš
3. Prof. MUDr. Pavel Klener, DrSc.
4. Dr. Milan Kubr
5. Ing. Zdeněk Liška
6. MVDr. Milena Vicenová

Dozorční rada :

Složení:

1. JUDr. Richard Falbr – předseda dozorčí rady
2. Ing. Pavel Prior
3. Ing. Miloslav Vaněk



Národní vzdělávací fond, o.p.s.

Opletalova 25

Praha 1

110 00

IČ: 25751417